

În vara anului 1982 au început săpăturile de salvare la Chitila în perimetrul fermei 2 pomicoale Mogoșoaia, în așezarea de tip tell reperată cu aproximativ 15 ani în urmă de către Aristide Ștefănescu<sup>1</sup>. Acum din acest tell nu se mai păstrează decît aproximativ 4 m din lungime și 20 m din lățime. Era orientat pe direcția nord-sud, partea care s-a păstrat se ridică cu aproximativ 0,65—0,80 m deasupra nivelului actual al terenului. Capătul de nord ajunge pînă în malul Colentinei care în acest loc face o buclă ce s-a transformat într-o mlaștină cu vegetație specifică.

Cu ocazia extinderii plantației de pomi fructiferi conducerea fermei a dispus spargerea tellului și împingerea pămîntului rezultat spre sud, unde se afla o zonă cu bălțiri. Bineînțeles nu s-a cerut avizul Muzeului de istorie a municipiului București spre a se evita distrugerea. Porțiunea păstrată se află în spatele unui gard de sîrmă împletită de 2 m înălțime. Pe această suprafață dintre Colentina și gard, pe latura de vest s-a efectuat săpătura noastră.

S-au practicat două secțiuni perpendiculare pe Colentina, fiecare de cîte 2×8 m, obținîndu-se următoarea situație stratigrafică: la bază un strat de humus îngropat de culoare castanie, steril arheologic (S-a făcut paralel cu profilul dintre cele două secțiuni un sondaj de control de aproximativ 40 cm adîncime și 50 cm lățime). Urmează un strat de culoare cenușie cu două orizonturi, unul mai închis la bază și altul deasupra de nuanță gălbuie. Oel inferior înglobează locuirea de tip Boian — Bolintineanu, iar cel superior pe cea Boian — Giulești. Acest strat este acoperit (nu peste tot) de o depunere argilooasă gălbuie, sterilă arheologic. Este acoperită de o succesiune de orizonturi de locuire depuse într-un pămînt de culoare cenușie în nuanțe de galben, cînd mai închise cînd mai deschise, care încorporează și cinci niveluri de arsură aparținînd unor vetre. Menționăm că și în nivelul Bolintineanu s-au identificat două vetre cu platformă de chirpic

ars care se suprapun parțial. În orizonturile din depunerea cenușie se află locuirea din perioada de trecere de la cultura Boian la cultura Gumelnița, care sînt acoperite de o depunere de nuanțe cafenii de la începutul evoluției culturii Gumelnița. Materialul arheologic provenit de aici este mai sărac deoarece în carourile III—IV depunerea a fost rasă de lama buldozerului în unele locuri total, iar în caroul I situat pe panta tellului, stratul lipsește parțial. Deasupra se află un strat de culoare neagră cenușie sărac în materiale arheologice. Nici în stratul cafeniu și nici în cel negru — cenușiu nu au fost găsite vetre. Din toate orizonturile de locuire cercetate provine o cantitate mare de material ceramic de silex și alte roci, precum și de oase de animale sălbatice sau domestice.

În nivelul Boian — Bolintineanu au fost identificate două locuințe care aveau plan rectangular; pe ele și în jurul lor se aflau materiale ceramice aparținînd celor trei categorii specifice fazei, ornamentate după cum urmează: ceramica fină poartă în cea mai mare parte motive din caneluri fine (pliseuri) orizontale care se combină cu cele înclinate, precum și caneluri mai late. Ornamentul este dispus pe git și pe rotundul maxim al vaselor. Pasta și culoarea lor este specifică acestei faze a culturii Boian, ca de altfel și formele (fig. 1/2; 2/4—6)<sup>2</sup>. Tot în această categorie mai includem o ceramică cu pereții ceva mai groși ornamentată cu creștături, linii incizate mai mult sau mai puțin adînc și cu alveole. Motivele sînt făcute pe vase bine arse lustruite după executarea modelului, înainte de coacerea în cuptor. Au culoare cenușie, neagră — cenușie, cafenie sau portocaliu cărămizie. Se vede clar că este vorba de o influență exercitată de o etapă tîrzie a culturii ceramicii liniare. Moti-

<sup>1</sup> Aducem mulțumirile noastre lui Aristide Ștefănescu pentru ajutorul dat la identificarea așezării și începutul organizării săpăturilor.

<sup>2</sup> Gh. Ștefan, E. Comșa, *Materiale* 3, 1957, p. 4. 93—102; E. Comșa, SCIV, 6, 1955, 1—2, p. 13—45; D. Berciu, *Contribuții la problemele neoliticului din România în lumina noilor cercetări*, București, 1961, p. 58—79, 369—429; Vl. Dumitrescu, *Arta preistorică în România*, București, 1974, p. 45—54; E. Comșa, *Istoria comunităților culturii Boian*, București, 1974 etc.

vele ornamentate mai sus prezentate se combină adesea cu canelura. Rar, pe această ceramică se află și motive aparținând categoriei semifine ornamentate cu linii meandrice incizate hașurate sau nu, specifice fazei Bolintineanu. A treia categorie este alcătuită de ceramica de uz comun cu pastă grosieră, forme și ornamente caracteristice etapei.

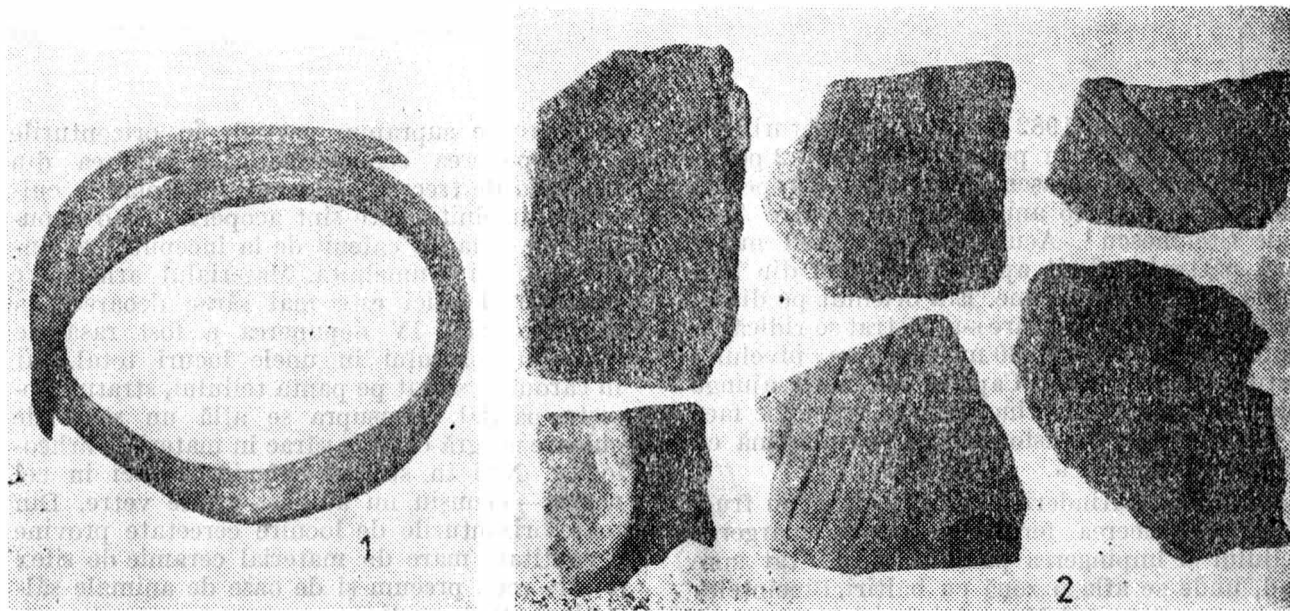


Fig. 1. 1 brățară de aramă aparținând culturii Gumelnița; 2 ceramică de tip Bolintineanu.

Ceramica etapei Giulești este și ea de trei categorii, cea fină fiind ornamentată în general cu caneluri dar începe să fie mai bine reprezentată canelura lată. Pe această categorie apare și ornamentarea cu ocră roșu, erud. Își continuă prezența ceramica cu creștături, alveole și linii incizate pe vase cu suprafața lustruită. Categoria a II-a este ornamentată prin excizie cu părți cruțate de formă meandrică sau de alte forme geometrice. A treia categorie, cea de uz comun, este bine reprezentată prin ornamentarea cu barbotină, netezire, alveole făcute cu unghia, de tradiție Criș<sup>3</sup>.

Fragmente care să aparțină fazei Vidra nu am găsit. Este bine reprezentată faza Spanțov de tranziție la Gumelnița, mai ales prin categoria de uz comun. Ceramica fină este ornamentată cu caneluri, iar categoria semifină cu cimpuri excizate care alternează cu caneluri și cimpuri scobite. Este prezentă și ceramica grafitată ornamentată cu motive din linii verticale, piezișe sau orizontale, pătrate, pastile rotunde sau ovale, linii concentrice și triunghiuri făcute cu un grafit negru sau cu reflexe metalice (fig. 2/1–3).

În orizonturile aparținând culturii Gumelnița, materialul ceramic este mai sărac și mai puțin reprezentativ. Categoria cea mai bine

reprezentată este olăria comună și cea pictată cu grafit pe care o atribuim fazei Gumelnița A I (fig. 2/1–3).

S-au găsit și fragmente de figurine antropomorfe. Se păstrează mai ales partea de mijloc și piciorul. Pe ele se află marcat doar triunghiul sexual sau ornamente cu motive spirale romboide și linii incizate. Aproape toate se

termină într-un picior fusiform, fără nici o linie de separare a celor două picioare. Aparțin stratului Boian. Altele aparțin culturii Gumelnița, ca de altfel și cele zoomorfe<sup>4</sup>, prea fragmentare pentru a ne putea da seama ce specii de animale reprezintă.

S-au găsit și o serie de unelte de os sau corn aparținând culturilor Boian și Gumelnița (un metacarp de bou fasonat în patru fețe și mai multe sule atribuibile culturii Boian). Culturii Gumelnița îi aparțin un pandantiv din corn de cerb și mai multe sule, un eventual virf de săgeată și un fragment de inel. Menționăm, de asemenea, o falangă de bou cu un început de tăiere sau de ornamentare<sup>5</sup>.

Prelucrarea silexului este atestată în toate straturile de locuire. Menționăm faptul că în primele două etape de locuire ale culturii Boian numărul gratoarelor pe capete de lame lungi este mare. Sînt prezente în ambele culturi și piese compozite folosite ca lame de seceri care poartă pe anumite porțiuni pe ambele laturi, luciul de uzură. În orizonturile de locuire corespunzând etapei Spanțov a culturii Boian ca și în cel corespunzător cul-

<sup>4</sup> *Ibidem*: S. Marinescu Bilcu, *Cultura Precucuteni pe teritoriul României*, București, 1974.

<sup>5</sup> Identificarea oaselor de animale din care au fost lucrate unelte a făcut-o Alexandra Bolomey căreia îi mulțumim.

<sup>3</sup> E. Comșa, *op. cit.*, D. Berciu, *op. cit.*

turii Gumelnița s-au găsit cite un fragment de topor de piatră găurit, iar în orizontul cultural Gumelnița o brățară masivă de aramă cu capetele crestate sugerând capete de șarpe (fig. 1/1), fiind cea mai veche descoperire de acest

20—25 de ani, după examenul preliminar efectuat de Dardu Nicolăescu-Plopșor<sup>6</sup>.

Menționăm prezența în stratul de locuire din etapa de trecere de la cultura Boian la

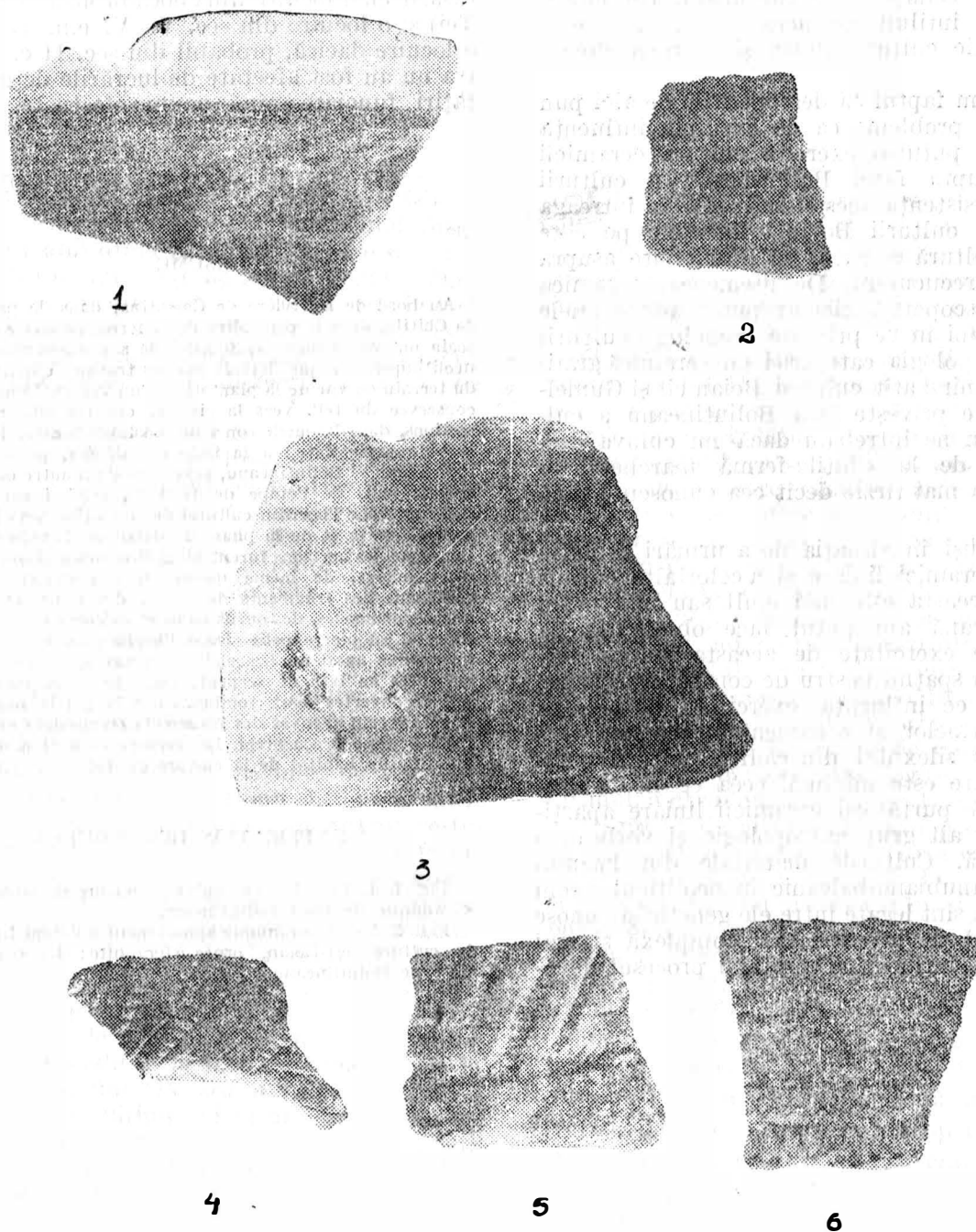


Fig. 2. 1 — 3 ceramică aparținând etapei Spanțov a culturii Boian, ornamentată prin grafitare; 4 — 6 ceramică de tip Bolintineanu.

gen din neoliticul țării noastre. Tot în acest strat s-au găsit și oase umane care aparțin unui copil sub 6 ani (infans II), unei adolescente de aproximativ 16 ani și unui adult de aproximativ

<sup>6</sup> Mulțumim acestui specialist pentru aprecierile preliminare făcute asupra părților de schelete descoperite. Stînd de vorbă cu buldozeristul care a spart movila acesta mi-a comunicat că numărul oaselor și al craniilor de om a fost mare ca dealtfel și al oaselor de animale și al oalelor.

cultura Gumelnița, de tip Spanțov, a unor fragmente ceramice Precucuteni II sau III lucrate cu roțița dințată cu dinții rețezați, precum și a unor fragmente ceramice, deocamdată de aspect curios, cu un ornament de tradiție vințană, dar pe o pastă cu mult nisip, de culoare cenușie spre cărămiziu. Un motiv în scărișă întâlnit pe această ceramică este însă specific culturii Boian și culturii Precucuteni.

Subliniem faptul că descoperirile de aici pun o serie de probleme ca de exemplu influența pe care a putut-o exercita cultura ceramicii liniare asupra fazei Bolintineanu a culturii Boian, persistența acestei influențe în întreaga evoluție a culturii Boian, influențele pe care această cultură a putut să le exercite asupra culturii Precucuteni. De asemenea, ceramica pictată descoperită aici ar putea aduce unele elemente noi în ce privește cronologia culturii Boian și tipologia categoriei cu ceramică grafitată aparținând atât culturii Boian cât și Gumelnița. În ce privește faza Bolintineanu a culturii Boian ne întrebăm dacă nu cumva descoperirile de la Chitila-fermă marchează o etapă ceva mai târzie decât cea cunoscută până acum.

Fiind puși în situația de a urmări evoluția culturii ceramicii liniare și a celorlalte culturi cu care aceasta este mai mult sau mai puțin contemporană am putut face observația că influențele exercitate de aceasta asupra culturilor din spațiul nostru de contact este mare, în vreme ce influența exercitată de acestea asupra formelor și ornamentelor ceramicii, a prelucrării silexului din cadrul culturii ceramicii liniare este minimă, ceea ce ne face să credem că purtătorii ceramicii liniare aparțin unui alt grup antropologic și vorbeau o altă limbă. Culturile materiale din bazinul carpato-danubiano-balcanic în neoliticul vechi și mijlociu sunt legate între ele genetic și cunosc o dinamică de invenție mai complexă și mai accelerată, influențând profund procesul deve-

nirii istorice. Rămâne ca cercetările din anii care vor urma să aducă precizări în toate problemele puse acum după acest prim sondaj.

Cercetările de teren efectuate în timp ce se lucra pe șantier ne-au permis să facem observația că așezarea prezentată se învecinează la răsărit cu o locuire din epoca bronzului (cultura Tei) și o locuire din sec. V—VI e.n., la vest cu o locuire dacică, probabil din sec. II e.n. Acestea nu au fost afectate de lucrările de îmbunătățiri funciare până acum efectuate.

## LE TELL NÉOLITHIQUE DE CHITILA — BUCUREȘTI

### RÉSUMÉ

Au-bord de la rivière de Colentina, dans la partie Nord de Chitila, dans le périmètre de la ferme pomicole de Mogoșoaia ont commencé des fouilles de sauvetage dans un tell néolithique presque détruit par les travaux d'aplatissement du terrain en vue de la plantation d'un verger. Dans la partie conservée du tell, vers la rivière, ont été effectuées deux sections, dans lesquelles on a pu constater la situation stratigraphique suivante: à la base des dépôts, un habitat de type Boian — Bolintineanu, surmonté d'un autre de la même époque mais de l'étape de Giulești, celui-ci encore étant superposé par l'horizon culturel de transition vers la culture de Gumelnița et de la phase de début de la même culture. Pour tous les horizons furent identifiées des maisons de forme rectangulaire, de même qu'un riche matériel céramique contenant des fragments de vases, des figurines zoo — et anthropomorphes, des outils en os et en corne de même qu'en silex ou en pierre polie. Dans l'horizon culturel Gumelnița fut trouvé aussi un bracelet en cuivre avec les extrémités entaillées en tête de serpent. Dans le même contexte ont été découvertes deux tombes. Dans la partie médiane des dépôts furent trouvés des fragments céramiques et des figurines de type Precucuteni. Les recherches à l'Est du tell ont identifié un habitat de la culture de Tei.

### EXPLICATION DES FIGURES

Fig. 1. 1. bracelet en cuivre, culture de Gumelnița; 2 céramique de type Bolintineanu.

Fig. 2. 1 — 3 céramique appartenant à l'étape Spanțov de la culture de Boian, ornée à graphite; 4 — 6 céramique de type Bolintineanu.